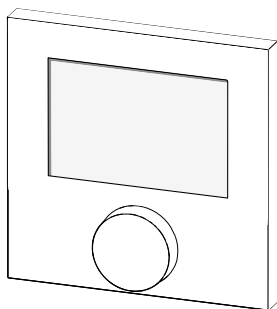


## BERG BT50-iRF-FS



125577.1724


90

## 1 Безопасность

### Используемые символы и обозначения

Нижеуказанные символы указывают пользователю, что

- он должен делать
- ✓ должно выполняться данное условие

 **Предупреждение**  
Угроза для жизни и здоровья

### Предназначение

Беспроводной комнатный термостат с дисплеем (далее краткое название RBG) - это беспроводное управляющее устройство для беспроводной клеммной колодки (базовой радиостанции) BC108-iRF. Термостат (устройство RBG) служит

- ✓ для управления клеммными колодками (базовыми радиостанциями) типа BC108-iRF.
- ✓ для регистрации комнатной температуры и установки требуемой температуры в зоне отопления, соотношенной с данным термостатом.

Любое другое использование трактуется как несовместимое с предназначением, за которое производитель не несет ответственности.

### Общие указания по безопасности

 **Предостережение**  
**Угроза жизни в случае проглатывания**

Маленькие дети могут проглотить батарейку или поворотный регулятор

- Термостат (устройство RBG) необходимо устанавливать в недоступном месте для маленьких детей.
- Не оставлять термостат (устройство RBG) без надзора при замене батарейки.

- Инструкцию необходимо сохранить и передать ее следующему пользователю данным устройством.

## Оглавление

<b>1 Безопасность</b> .....	<b>91</b>
Используемые символы и обозначения .....	91
Предназначение .....	91
Общие указания по безопасности .....	91
<b>2 Версии</b> .....	<b>92</b>
Технические характеристики .....	92
Соответствие .....	92
<b>3 Обслуживание</b> .....	<b>93</b>
Общий вид и индикация .....	93
Обслуживание .....	94
Проверка беспроводного соединения .....	94
Ввод в эксплуатацию (привязка зоны отопления) .....	95
Программы комфорт - Режим смарт-старт/стоп .....	95
Обзор функций Lifestyle .....	96
Функции Lifestyle .....	97
Обзор параметров .....	100
Параметры .....	101
Замена батарейки .....	105
<b>4 Чистка и устранение неисправностей</b> .....	<b>106</b>
Устранение неисправностей .....	106
Чистка .....	107
<b>5 Вывод из эксплуатации</b> .....	<b>107</b>
Утилизация .....	107

## 2 Версии

### Технические характеристики

Контроль температуры пола	Датчик удаленный
Источник питания	2 батарейки AAA
Срок службы батарейки	>2 лет
Беспроводная технология	868 МГц малый радиус действия (SRD)
Дальность	25 м (в зданиях)
Вид защиты/Класс защиты	IP20 / III
Допустимая температура окружающей среды	0 до 50°C
Влажность окружающей среды	5 до 80 %, без конденсации
Габариты (шир. x выс. x гл.)	86 x 86 x 26,5 мм
Диапазон регулировки температуры	5 до 30°C
Температурное разрешение	0.2 K
Фактический темп. диапазон	0 до 40°C (внутр. датчик)
Точность измерения термистора NTC	±0.3 K

### Соответствие

Данный продукт маркируется знаком CE и тем самым отвечает требованиям директив:

- ✓ 2014/30/WE с изменениями и дополнениями „Директива Совета по координации законодательств стран-членов ЕС в отношении электромагнитной совместимости“
- ✓ 2014/35/WE с изменениями и дополнениями „Директива Совета по координации законодательств стран-членов ЕС в отношении электрооборудования, предназначенного для использования в определенном диапазоне напряжения“
- ✓ „Закон о радиооборудовании и телекоммуникационном терминальном оборудовании (FTEG), а также директива 2014/53/WE (RoTTE)“

На всю систему распространяются требования безопасности, за соблюдением которых отвечает монтажник.

### 3 Обслуживание

#### Общий вид и индикация



- Дисплей с символами функций
- Комнатная температура
- Время
- Поворотный регулятор

Символ	Значение
	Меню „Функции“ активно
	Меню „Параметры“ активно
	Меню „Сервис“ активно
	Важное примечание / неисправность
	Защита от детей активно
	Слабая батарейка
	Режим ожидания активный
	Мощность сигнала
<b>AUTO</b>	Автоматический режим активный

Символ	Значение
	Дневной режим активный
	Ночной режим активный
	Обнаружен конденсат, режим охлаждения выключен
	Активен режим охлаждения
	Мигает: активен режим смарт-старт/стоп Горит: активен режим нагрева
	Присутствие активно (только в автоматическом режиме)
	Функция „вечеринка“ активна
	Функция Отпуск Мигает: запланированный Горит: активный
	Минимальная температура пола вышла за нижнюю границу

	Горит: управление системой контролируемой вентиляции активно Мигает: ошибка или отсутствует соединение
--	---

#### Обслуживание

Обслуживание беспроводного комнатного термостата осуществляется с помощью поворотного регулятора:

- Поворот регулятора активирует доступные меню и функции.
- Вращая регулятор, можно задать требуемую температуру, а также осуществить навигацию между меню и его функциями.

Можно выбрать Основной уровень и три Меню.

#### Основной уровень:

- Вращением регулятора устанавливается требуемая температура.

#### Выбор меню при помощи:

- Функции:** включают в себя все важные функции Lifestyle.
- Параметры:** содержат отдельные параметры, например, повышение и понижение температуры, дату и многое другое. Это меню необходимо только для выполнения основных изменений.
- Сервис:** включает в себя настройки для квалифицированного специалиста (защищенные PIN-кодом, см. инструкцию по эксплуатации клеммной колодки)

#### Проверка беспроводного соединения

- Длительное нажатие поворотного регулятора активирует проверку беспроводного соединения.
- ✓ На клеммной колодке, соединенной с термостатом, зона

отопления будет включена или выключена на 1 минуту в зависимости от текущего режима работы.

#### Ввод в эксплуатацию (привязка зоны отопления)

- ✓ Убедитесь, что в радиусе действия нет других базовых станций, запущенных в режиме привязки зоны отопления (в режиме беспроводного сопряжения).
- Активируйте функцию сопряжения на клеммной колодке для нужной зоны отопления (см. инструкцию к клеммной колодке BC108-IRF).
- Нажмите поворотный регулятор на > 1 сек, чтобы включить функцию сопряжения.
- ✓ Базовая станция и термостат, установленные в помещениях, должны быть связаны между собой
- ✓ Если клеммная колодка уже была запрограммирована, то дата и время для термостата устанавливаются автоматически.

При первом запуске клеммной колодки следует:

- установить год, дату и время, вращая/нажимая поворотный регулятор.

#### Программы комфорт - Режим смарт-старт/стоп

Программы комфорт содержат заранее запрограммированные временные периоды работы отопления, которые можно применять на протяжении рабочих дней (1-5) или в выходные (6-7). В остальное время термостат переходит на ночной режим.

Программы комфорт можно выбрать из Меню Параметры. Режим Смарт-старт/стоп системы рассчитывает требуемое время подготовки, чтобы к времени запуска и завершения программ нагрева получить нужную температуру.

Программа	Период комфорт 1	Период комфорт 2
P0	05:30 – 21:00	–
P1	04:30 – 08:30	17:30 – 21:30
P2	06:30 – 10:00	18:00 – 22:00
P3	07:30 – 17:30	–

Индивидуальные Программы комфорт можно заказать на сайте [www.ezr-home.de](http://www.ezr-home.de), в закладке Online-Software, а затем перенести на клеммную колодку с помощью карты MicroSD.



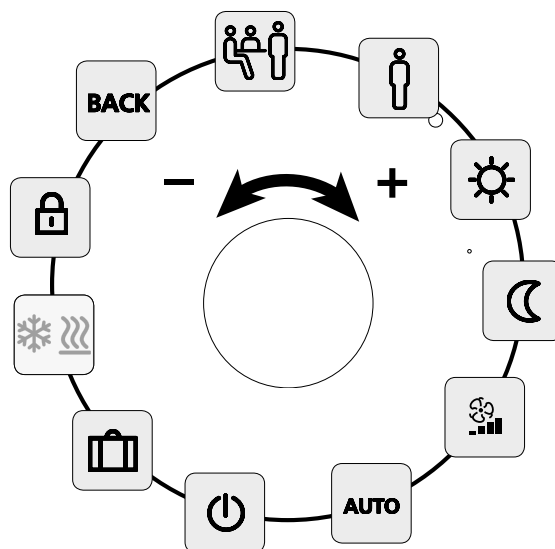
#### Обзор функций Lifestyle

В этом меню можно включить или отключить функции Lifestyle.

- Нажмите поворотный регулятор.
- Активируйте меню „Функции Lifestyle“ новым нажатием поворотного регулятора.
- Выберите нужную функцию Lifestyle.

Доступны нижеследующие функции. Подробную информацию о доступных функциях Lifestyle можно найти в таблице „Функции“.

**Примечание:** Это может занять до 10 минут, прежде чем изменения глобальных функций Lifestyle будут отображены на всех беспроводных термостатах.





## Функции Lifestyle

Функция Lifestyle	Символ	Действия
<b>Вечеринка</b> отключается понижение температуры на XX часов.		<ul style="list-style-type: none"> <li>Включить нажатием.</li> <li>Установить длительность в часах (чч)</li> <li>Подтвердить ввод нажатием.</li> </ul>
<b>Присутствие в рабочие дни</b> используются те же периоды отопления, что и в выходные дни	<b>AUTO</b> 	<ul style="list-style-type: none"> <li>В режиме Авто доступны только рабочие дни.</li> <li>Активировать нажатием.</li> <li>Завершение работы производится путем выбора другой функции Lifestyle.</li> </ul>
<b>День</b> (стандартная настройка) постоянное регулирование после установки заданной температуры		<ul style="list-style-type: none"> <li>Включить нажатием.</li> </ul>
<b>Ночь</b> постоянное понижение до запрограммированной ночной температуры		<ul style="list-style-type: none"> <li>Включить нажатием.</li> </ul>
<b>Автоматика</b> Автоматическое регулирование температуры в соответствии с программами комфорта	<b>AUTO</b>	<ul style="list-style-type: none"> <li>Включить нажатием.</li> </ul>

97

<b>Режим нагрева/охлаждения</b> при активном CO-Pilot производит переключение между нагревом и охлаждением		<ul style="list-style-type: none"> <li>Активирован CO-Pilot базы.</li> <li>Активировать нажатием.</li> <li>Выбрать режим.</li> <li>Подтвердить введенные параметры нажатием.</li> </ul>
<b>Выключение</b> отключается термостат RBG, температура по-прежнему отображается, включается режим защиты от замерзания		<ul style="list-style-type: none"> <li>Нажать, чтобы выключить термостат.</li> <li>Включить снова термостат (устройство RBG) путем нажатия.</li> </ul>
<b>Отпуск</b> Температура автоматически понижается до заданной температуры в режиме Отпуск		<ul style="list-style-type: none"> <li>Включить нажатием.</li> <li>1. Выбрать дату начала и 2. дату конца (дд:мм) и подтвердить нажатием.</li> <li>Деактивировать режим Отпуск, снова нажав поворотный регулятор.</li> </ul>
<b>Система управления вентиляцией</b>		<ul style="list-style-type: none"> <li>Активировать нажатием.</li> <li>Выбор уровня вентиляции: 00 =  вентиляция для контроля влажности 01 =  пониженная вентиляция 02 =  нормальная вентиляция 03 =  интенсивная вентиляция</li> </ul>
<b>Защита от детей</b> блокирует беспроводной термостат		<ul style="list-style-type: none"> <li>Включить нажатием.</li> <li>Выключить длительным нажатием (&gt;3 с).</li> </ul>
<b>BACK (назад)</b> термостат возвращается к исходному состоянию.	<b>BACK</b>	<ul style="list-style-type: none"> <li>Выйти из меню нажатием.</li> </ul>

98



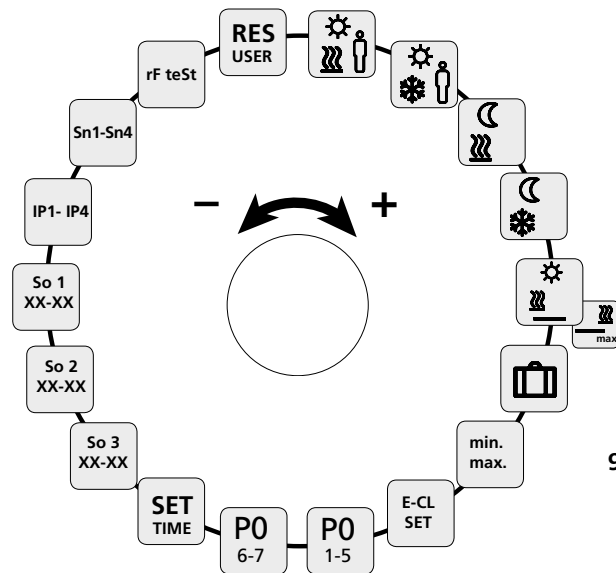
## Обзор параметров

Это меню необходимо только для выполнения основных изменений.

- Нажать поворотный регулятор.
- Выбрать меню „Параметры“ и включить его новым нажатием.

Доступны нижеследующие параметры. Подробную информацию о доступных параметрах можно найти в таблице „Параметры“.

**Примечание:** Это может занять до 10 минут, прежде чем изменения глобальных параметров будут отображены на всех беспроводных термостатах.



99



## Параметры

Параметры	Символ	Действия
<b>Температура присутствия режим отопления</b>		<ul style="list-style-type: none"> <li>Включить и установить нужную температуру.</li> <li>Подтвердить нажатием.</li> </ul>
<b>Температура присутствия режим охлаждения</b>		<ul style="list-style-type: none"> <li>Включить и установить нужную температуру.</li> <li>Подтвердить нажатием.</li> </ul>
<b>Температура пониженная режим отопления</b>		<ul style="list-style-type: none"> <li>Включить и установить нужную температуру.</li> <li>Подтвердить нажатием.</li> </ul>
<b>Температура пониженная режим охлаждения</b>		<ul style="list-style-type: none"> <li>Включить и установить нужную температуру.</li> <li>Подтвердить нажатием.</li> </ul>
<b>Минимальная температура теплого пола</b> условие: внешний термодатчик параметризован и смонтирован как датчик температуры пола)		<ul style="list-style-type: none"> <li>Активировать и выставить нужную комфортную температуру (1,0... 6,0 ≈ 18°C... 28°C; -- = деактивировать)</li> <li>Подтвердить нажатием.</li> </ul>
		Горит при температуре пола ниже минимально допустимой.

100



### Параметры

Параметры	Символ	Действия
<b>Максимальная температура Система отопления пола</b> (условие: внешний термодатчик параметризован и смонтирован как датчик температуры пола)	 max	<ul style="list-style-type: none"> <li>Выбрать <b>минимальную температуру системы отопления</b> пола, подтвердить нажатием.</li> <li>Активировать функцию максимальной температуры системы отопления пола, выставить нужную максимальную температуру (7,0... 12,0 ≈ 30°C... 40°C); --- = деактивировать)</li> <li>Подтвердить нажатием.</li> </ul>
		Мигает при превышении максимальной температуры пола.
<b>Примечание:</b> Только функция комфорта. Функция предохранительного ограничения температуры отсутствует!		
<b>Температура пониженная отпуск</b>		<ul style="list-style-type: none"> <li>Включить и установить нужную температуру.</li> <li>Подтвердить нажатием.</li> </ul>
<b>Установка пределов температуры</b>	min max	<ul style="list-style-type: none"> <li>Включить</li> <li>Выбрать min/max устанавливаемых температур подтверждая нажатием</li> </ul>
<b>Включение/выключение внешнего таймера</b>	E-CL SET	<ul style="list-style-type: none"> <li>Включить и выбрать Вкл. (On) или Выкл. (Off).</li> <li>Подтвердить нажатием.</li> </ul>

102

### Параметры

Параметры	Символ	Действия
<b>Выбрать программу Комфорт, которая будет активирована в рабочие дни недели</b>	P0 1-5	<ul style="list-style-type: none"> <li>Включить и подтвердить ввод.</li> <li>Выбрать и включить программу Lifestyle (P0-P3).</li> </ul>
<b>Выбрать программу Комфорт, которая будет активирована в выходные</b>	P0 6-7	<ul style="list-style-type: none"> <li>Включить и подтвердить ввод.</li> <li>Выбрать и включить программа Lifestyle (P0-P3).</li> </ul>
<b>Настройка даты / времени</b>	SET TIME	<ul style="list-style-type: none"> <li>Включить, установить год (ггг), месяц (мм) и день (дд), а также время (чч:мм), соответствующим нажатием</li> </ul>
<b>Информация о версии программного обеспечения термостата RBG</b>	So1 XX.X	<ul style="list-style-type: none"> <li>Отображение версии программного обеспечения термостата RBG</li> </ul>
<b>Информация о версии программного обеспечения клеммной колодки</b>	So2 XX.X	<ul style="list-style-type: none"> <li>Отображение версии программного обеспечения клеммной колодки</li> </ul>
<b>Информация о версии программного обеспечения сети Ethernet - Контроллер</b>	So3 XX.X	<ul style="list-style-type: none"> <li>Отображение версии программного обеспечения сети Ethernet - Контроллер</li> </ul>

103



### Параметры

Параметры	Символ	Действия
<b>Параметры сетевого подключения, IP-адрес</b>	IP1 - IP4	<ul style="list-style-type: none"> <li>IP-адрес отображается в 4 этапа (автоматический цикл)</li> </ul>
<b>Параметры сетевого подключения, маска подсети</b>	Sn1 - Sn4	<ul style="list-style-type: none"> <li>Маска подсети отображается в 4 этапа (автоматический цикл)</li> </ul>
<b>Тестирование зоны приема</b>	rF teSt	<ul style="list-style-type: none"> <li>Активировать</li> <li>Отображение беспроводного соединения (0-100%) в течение 3 минут.</li> <li>Отмена нажатием.</li> </ul>
<b>Сброс (Reset) на уровне пользователя !Сброс всех пользовательских настроек – возврат к заводским настройкам!</b>	RES USER	<ul style="list-style-type: none"> <li>Включить и выбрать Yes (да).</li> <li>Нажать, чтобы сбросить все функции.</li> </ul>

104

### Замена батареек

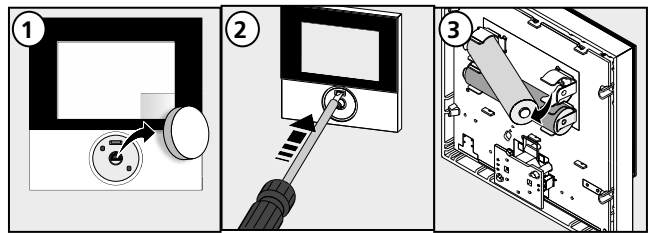


#### Предупреждение

#### Опасность для жизни в случае проглатывания

Маленькие дети могут проглотить батарейку или поворотный регулятор.

➤ Не оставляйте без присмотра термостат (устройство RBG) во время замены батареек.



➤ Включить термостат (устройство RBG) после замены батареек, нажав поворотный регулятор.

✓ Все ранее сделанные настройки будут восстановлены.

105

## 4 Чистка и устранение неисправностей

### Устранение неисправностей

Мигающие на дисплее символы сигнализируют об ошибках.

Отображение	Значение	Устранение
	Слабая батарейка	➤ Необходима замена батарейки за максимально короткое время
	Неисправна связь с клеммной колодкой	➤ Подключить усилитель или активную антенну для увеличения мощности сигнала.
	Сбой беспроводного соединения с базой	➤ Проверить электропитание базового модуля. ➤ Для увеличения радиуса действия используйте входящие в комплект мультипликаторы или активную антенну. ➤ При поломках обращаться к своему электрику.
 Err 0001	Неисправность внутреннего датчика температуры	➤ Необходимо заменить комнатный регулятор температуры.
 Err 0002	Неисправность наружного датчика температуры	➤ Необходима замена, необходимо вызвать электрика.
 Err 0004	Очень слабая батарейка	➤ Немедленно заменить батарейку.

106

Отображение	Значение	Устранение
 Err 0005	Несмотря на успешное соединение, клеммная колодка была не обнаружена	➤ Проверить питание клеммной колодки ➤ Снова подключить комнатный регулятор температуры. ➤ Необходимо вызвать электрика.
 Err 0006	Неисправность соединения с клеммной колодкой.	➤ Проверить питание клеммной колодки. ➤ Необходимо вызвать электрика.

### Чистка

Для чистки необходимо использовать только сухую мягкую ткань – не смачивать в растворителе.

## 5 Вывод из эксплуатации

### Утилизация

Батарейки и комнатные термостаты запрещено утилизировать вместе с бытовыми отходами. Пользователь обязан передать термостат (устройство RBG) в соответствующий пункт сбора электрооборудования. Раздельный сбор и правильная утилизация использованных материалов способствует сохранению природных ресурсов и позволит обеспечить их переработку таким образом, чтобы защитить здоровье человека и окружающую среду. Информацию о местоположении соответствующих пунктов сбора электрооборудования можно получить в местном муниципалитете или в службах, занимающихся утилизацией отходов.



Настоящее руководство защищено авторскими правами. Все права защищены. Без предварительного согласия производителя запрещается копировать, размножать, воспроизводить или публиковать в любой форме, механической или электронной, полностью или частично.  
© 2017